

澠池縣

国土空间总体规划（2021-2035年）

TERRITORIAL SPATIAL PLANNING OF MIANCHI

草案公示



二零二三年四月



前言

PREFACE

澠池地处黄河流域，自古处于战略要道，特殊区位造就澠池特有的景观多样性、文化多元包容性、资源构成丰富性。

世界正经历百年未有之大变局，国际环境日趋复杂，不稳定性不确定性显著增强，我国已转向高质量发展阶段，国际国内双循环格局构建和各类国家战略的实施全面深化，以中国式现代化全面推进中华民族伟大复兴。

为落实党中央建立“多规合一”国土空间规划体系的重大战略部署，深入贯彻国家和省域重大战略决策，深刻把握全面建成社会主义现代化强国总的战略安排，落实区域发展战略、乡村振兴战略、主体功能区战略和制度，落实省级和市级规划的目标任务和约束性指标，对澠池县全域范围的国土空间保护、开发、利用、修复做全局性安排，我县组织编制本规划，作为各类开发保护建设活动的基本依据，规划优化各类要素空间布局，提升资源开发利用水平与空间品质，形成全域空间发展指南，是编制下位国土空间规划、详细规划、相关专项规划和实施国土空间用途管制的基本依据。



目录 | CONTENTS

1. 强化战略引领 打造区域支点

- 规划范围与期限
- 发展定位
- 发展目标
- 国土空间开发保护战略
- 区域协同

2. 加强全域统筹 构筑生态渑池

- 构建全域开发保护总体格局
- 统筹划定三条控制线
- 引导各类资源保护与利用
- 有序推进国土综合整治
- 积极开展生态修复

3. 促进城乡融合 绘就活力渑池

- 明确城乡统筹战略
- 构建新型城镇体系
- 优化全域产业布局
- 实施乡村振兴战略
- 完善公共服务体系

4. 保护利用并重 塑造文化渑池

- 充分保护活化利用历史文化资源
- 塑造魅力国土凸显城乡风貌特色

5. 完善设施支撑 保障平安渑池

- 建设开放便捷的综合交通系统
- 完善共享高效的基础设施体系
- 建立安全韧性的综合防灾体系

6. 聚焦品质提升 建设幸福渑池

- 优化城市空间布局
- 锚固城区生态骨架
- 构建便捷出行网络
- 有序推进城市更新
- 塑造城区特色风貌

7. 规划实施传导 助力高效渑池

- 强化规划传导
- 制定行动计划
- 完善保障机制



强化战略引领 打造区域支点

□ 规划范围与期限

□ 发展定位

□ 发展目标

□ 国土空间开发保护战略

□ 区域协同



1.2 发展定位

1

国家级仰韶文化与华夏历史文明展示窗口

2

郑洛西高质量发展带重要战略支点

3

资源转型创新示范基地

4

“洛三”深度融合发展示范区



1.3 发展目标

2025年

生态保护红线和永久基本农田保护红线得到严格落实，构筑黄河生态安全屏障，提升黄河沿线生态环境品质，水系、森林、山体等生态功能得到大幅提升，资源利用水平显著提高；“显山露水、山水相融”的城市空间格局基本形成，民生设施建设取得显著成效，乡村地区基本实现集约发展，传统历史文化得到保护、传承和弘扬；结构合理化、布局科学化、发展集聚化现代化产业体系初具规模，确保经济总量实现位次上升，人均指标逐步领先，主要经济指标增速高于全省全市平均水平。

2035年

国土空间治理体系和治理能力现代化基本实现，优良的生态格局全面稳固，城市功能完善，人居环境品质优良，文化吸引力突出，城乡一体化发展水平大幅提高，创新驱动的开放型产业体系基本建立，经济实力、科技实力、综合实力迈上“新台阶”，经济总量和城乡居民人均收入大幅提升，人均地区生产总值持续保持三门峡前列；基本实现新型工业化、信息化、城镇化、农业现代化，对区域发展的引领带动作用进一步增强，基本建成三生空间和谐发展的开放型现代化强县。

2050年

国土空间治理体系和治理能力实现现代化；城乡互补、区域互通、三生互动、山水林田湖有机融合的国土空间“生命共同体”格局全面形成，城市功能趋于完善，全面建成经济繁荣、社会和谐、生态宜居的现代化城市。

1.4 国土空间开发保护战略

1

生态为基、严守底线

铸造践行生态文明理念的山水生态城



2

全域统筹、集约高效

建设产业融合转型升级的创新活力城



3

强心集聚、内联外通

迈向深度协同城乡融合的开放共享城



4

品质提升、特色彰显

塑造宜居宜业宜游宜养的魅力人文城



1.5 区域协同

生态环境共保共治

机制共商共建，构建大生态保护格局

- 黄河流域联动，加强流域治理和水源地保护
- 大秦岭生态空间共保，强化山体修复与矿山治理
- 跨区域污染共治，推动环境污染联防联控

历史文化遗产共保

推进文化廊带建设，实现文化共保共传

- 讲好黄河故事，九省联动，积极建设黄河生态文化带
- 适度利用，支撑郑西“一带一路”旅游文化黄金走廊
- 借力副中心，建设洛三“早期中国”文明长廊

产业互补协作

借势借力发展，加强区域产业协同

- 融入三门峡—主动融入三门峡发展战略和产业体系
- 借势副中心—充分借势洛阳副中心建设
- 借力郑洛西—积极借力郑洛西高质量合作带战略

交通便捷互联

推进绿色交通体系建设，融入副中心一小时经济圈

- 形成集航空、铁路、公路三位一体的立体交通网络
- 纳入洛阳一小时经济圈、郑州市一小时高铁圈
- 打造辐射区域的综合交通枢纽



加快全面统筹 构筑生态渑池

构建全域开发保护总体格局

统筹划定三条控制线

引导各类资源保护与利用

有序推进国土综合整治

积极开展生态修复



2.1 构建全域开发保护总体格局

“一屏五廊三片区，心核轴带九组团”

一屏

- 生态屏障

五廊

- 涧河生态廊道
- 洪阳河生态廊道
- 涧口河生态廊道
- 后涧河生态廊道
- 坨坞河生态廊道

三片区

- 生态屏障片区
- 城镇发展片区
- 农业发展片区

一心

- 渑池城镇圈发展中心

一核

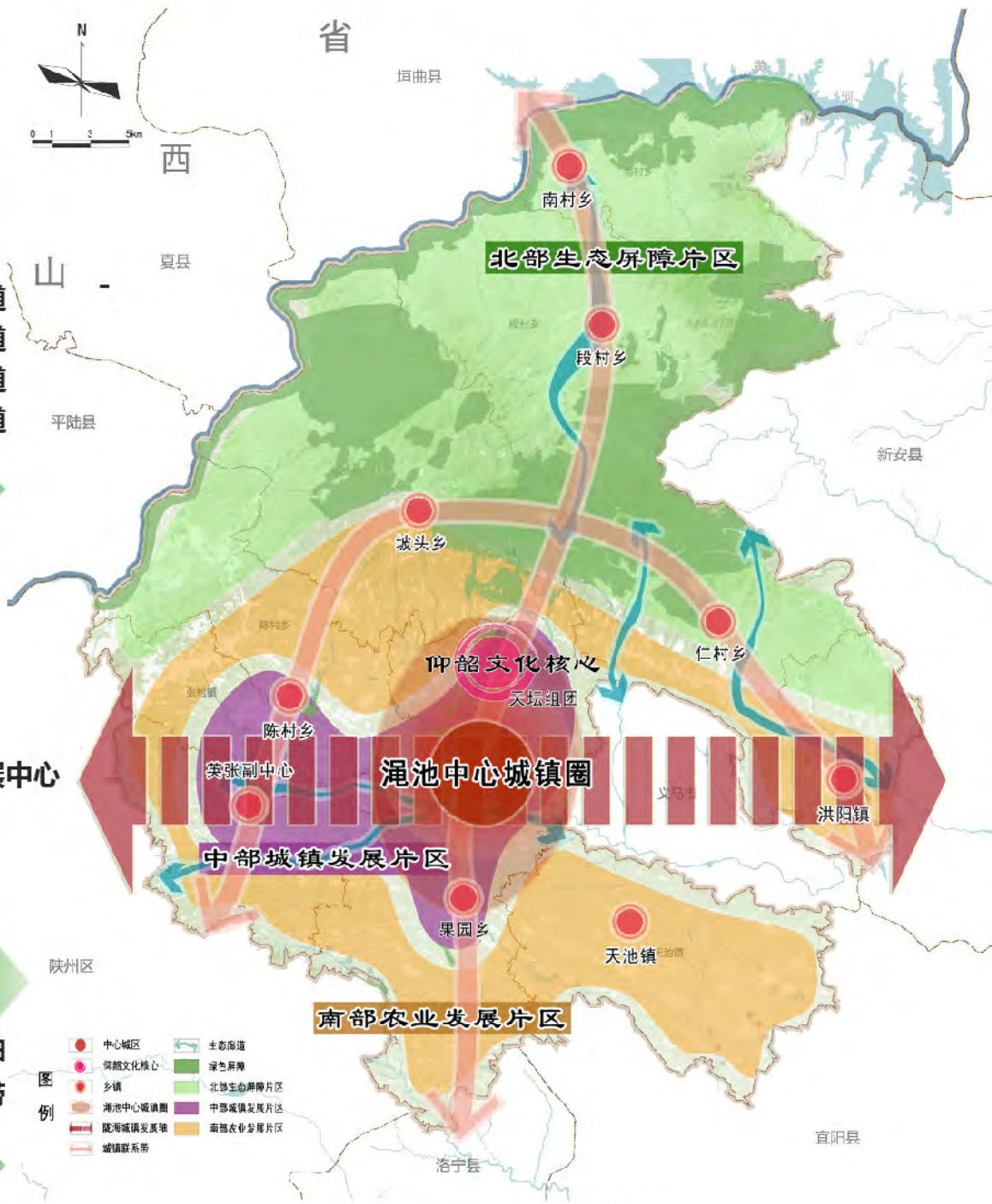
- 仰韶文化核

一轴两带

- 陇海城镇发展轴
- 两条城镇联系带

九组团

- 9个乡镇联动发展



渑池县国土空间总体格局规划图



2.2 统筹划定三条控制线——永久基本农田

永久基本农田一经划定，任何单位和个人不得擅自占用或者改变用途。除法律规定的能源、交通、水利、军事设施等国家重点建设项目选址无法避让外，其他任何建设行为均不得占用。



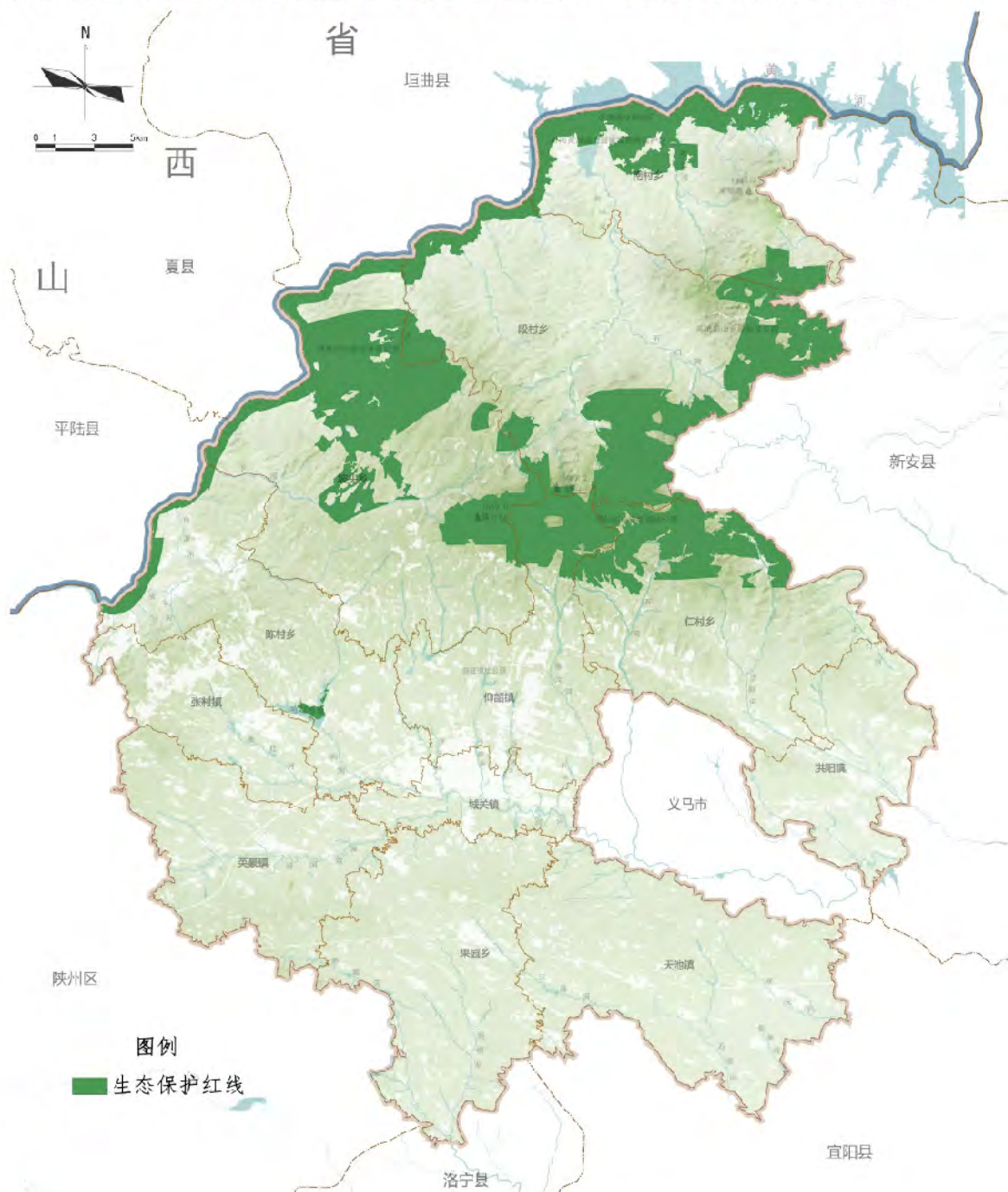
渑池县永久基本农田控制线规划图

永久基本农田

划定永久基本农田共360.07平方公里（54.01万亩），占全县国土面积的26.51%，渑池县永久基本农田在各个乡镇均有分布。

2.2 统筹划定三条控制线——生态保护红线

生态保护红线内，自然保护地核心保护区原则上禁止人为活动，其他区域严格禁止开发性、生产性建设活动，在符合现行法律法规前提下，除国家重大战略项目外，仅允许对生态功能不造成破坏的有限人为活动。



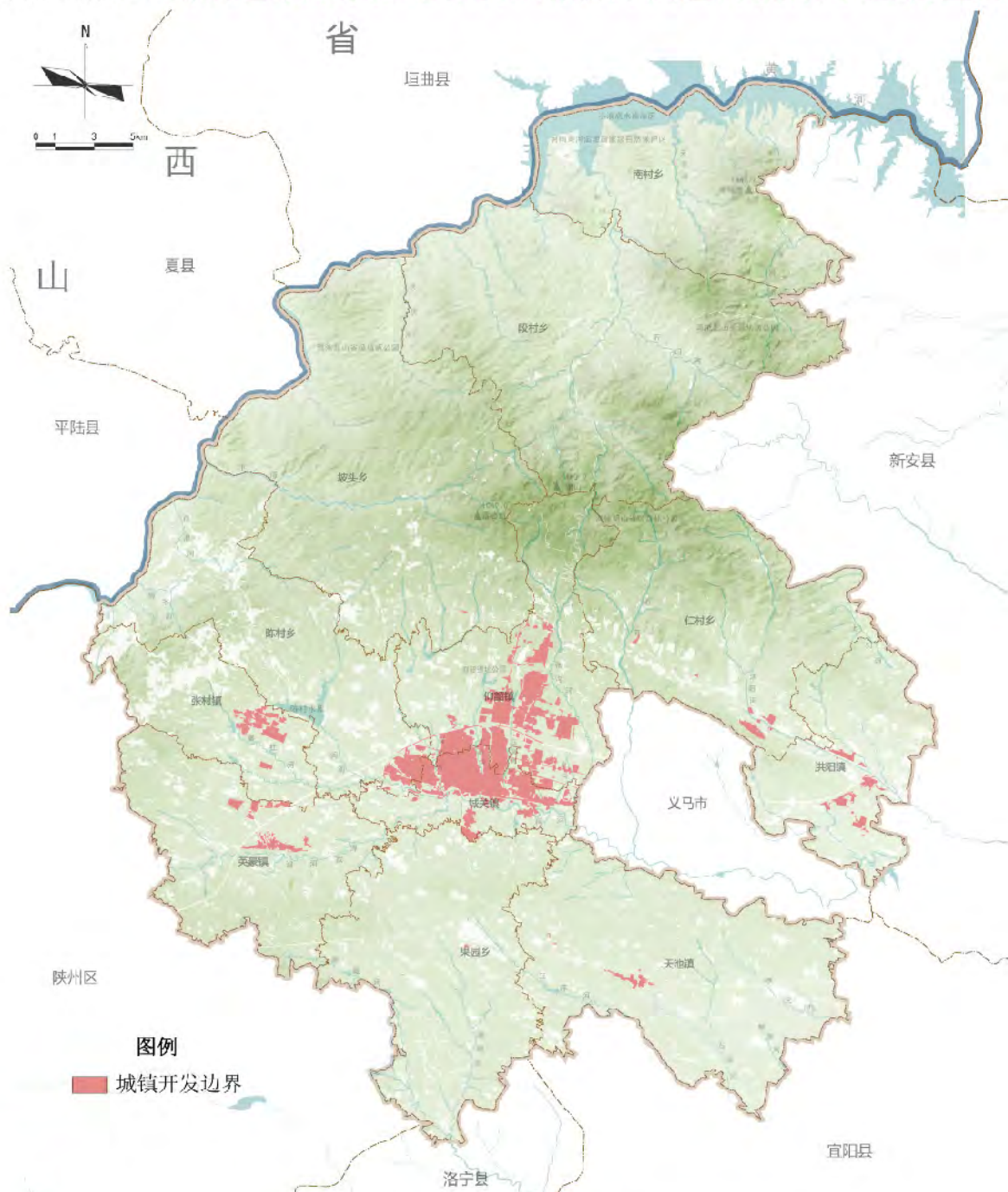
浞池县生态保护控制线规划图

生态保护红线规模

划定生态保护红线共208.83平方公里，占全县国土面积的15.38%，浞池县生态保护红线形成以韶山生态保护屏障为主的生态红线空间。

2.2 统筹划定三条控制线

城镇开发边界一经划定，必须严格落实规划建设用地规模控制，边界内新增建设用地受规划指标和年度计划指标约束。规划城镇建设用地应严格限制在城镇开发边界内，城镇建设项目应优先在城镇开发边界的集中建设区内选址。



浞池县城镇开发边界控制线规划图

城镇开发边界

划定城镇开发边界共40.49平方公里，占全县国土面积的2.98%。浞池县应严格落实规划建设用地规模控制，促进城镇建设向开发边界内集中。

2.3 引导各类资源保护与利用

加强耕地资源保护

- 严守耕地红线和粮食安全底线，积极开展耕地质量保护与提升工作，大力实施高标准农田建设，适度开发耕地后备资源。

矿产资源保护和利用

- 优化矿产资源开采布局，加强重要矿产资源勘查，提高矿产资源综合利用效率，全面推进绿色矿山建设。

建设用地节约集约利用

- 合理安排城乡建设、区域基础设施建设等用地规模和布局。严格控制新增建设用地规模，大力推进城镇存量和低效用地盘活利用，促进建设用地集约节约利用。

水资源保护利用

- 2035年涌池县用水总量指标控制在1.0056亿立方米，严格执行水资源管理“三条红线”制度，加大对河流及水源地保护区的整治。推进高效节水灌溉发展，推进县域节水载体建设，优化全县用水结构。

森林资源保护与利用

- 以“三区三线”和造林绿化空间适宜性调查评估结果为基础，合理规划林业用地，保证林地资源不占用耕地及耕地后备资源，打造县域生态核心区。



2.4 有序推进国土综合整治

农用地整治

- 大力实施“藏粮于地”战略，开展农用地整治工程和高标准农田建设，调整优化农用地空间布局，提升农田集中连片度，提升耕地质量。

农村建设用地综合整治

- 推进村庄闲置土地盘活利用，深化美丽人居环境整治，加强农村地区基础设施与公共服务设施配套建设。

耕地后备资源开发

- 不破坏生态的前提下，适度开发宜耕后备土地资源，有效补充耕地数量。



2.5 积极开展生态修复

森林生态修复

- 推进山地森林体系构建，通过抽针补阔、补植造林、疏伐改造、间伐抚育等综合措施，大力推进森林高质量发展，以提高森林质量和景观水平。

河湖生态修复

- 深入实施水环境综合治理，开展河道整治、清淤疏浚等水环境整治项目，积极推进水环境生态修复保护，提高水生生物多样性。

矿山生态修复

- 统筹推进历史遗留矿山修复与绿色矿山建设，恢复和提升矿区生态功能，实现对矿山修复最优化治理。

水土流失敏感区修复

- 针对水土流失，坚持工程与生物措施相结合、人工治理与自然修复相结合，提升植被覆盖率，增强保土蓄水能力，减缓水土流失程度。



促进城乡融合 绘就活力渥池

明确城乡统筹战略

构建新型城镇体系

优化全域产业布局

实施乡村振兴战略

完善公共服务体系



3.1 明确城乡统筹战略

1

全域管控深化生态文明战略，合理分区凸显地域空间特色

- 结合全域生态的保护理念，城乡建设要因地制宜地制定相应的空间发展策略，突出地区发展重点，强化地区“山水城田”的地域发展特色。

2

突出重点促进产业转型升级，错位联动推动区域全面统筹

- 做优两大传统产业，做强三大优势产业，做大四大新兴产业，推动制造业与现代服务业深度融合，着力构建现代工业产业体系，融入区域产业格局，积极做好产业转移承接。

3

高效协同构建城乡发展格局，内涵式提升营造宜居生活空间

- 县域中心城市重点发展商贸、金融、文化、生产服务、旅游服务等城市服务功能，增强城市的凝聚力。
- 强调镇与镇之间的协作发展，资源统一利用优化配置，公共设施与基础设施共建共享，加强多种交通设施间联系，提升城市内涵，改善人居环境建设，形成宜居宜业宜游的生活空间。

4

依托仰韶打造城市品牌原力，文化赋能推动城乡综合发展

- 进一步突出仰韶文化，充分挖掘自身优势，打造独一无二的城市“名片”；基于城市的历史文脉、地理环境、产业优势和资源优势等，进一步整合各种文化资源，打造仰韶文化发源地城市品牌建设的核心载体。

5

高效配置提升全域设施支撑，统筹布局改善区域发展条件

- 加快区域内重大交通设施建设，制定城乡统筹建设标准，完善覆盖城乡的交通设施、市政基础设施和社会服务设施服务网络，构建完善的城乡一体的公共服务体系。



3.2 构建新型城镇体系

构建“一主两副，两轴两点”的城镇体系

一主

- 中心城区：以渑义对接区的建设为主要抓手，通过设施对接、产业对接、空间对接，进一步强化渑义一体化发展，构筑三门峡东部的重要增长极。

两副

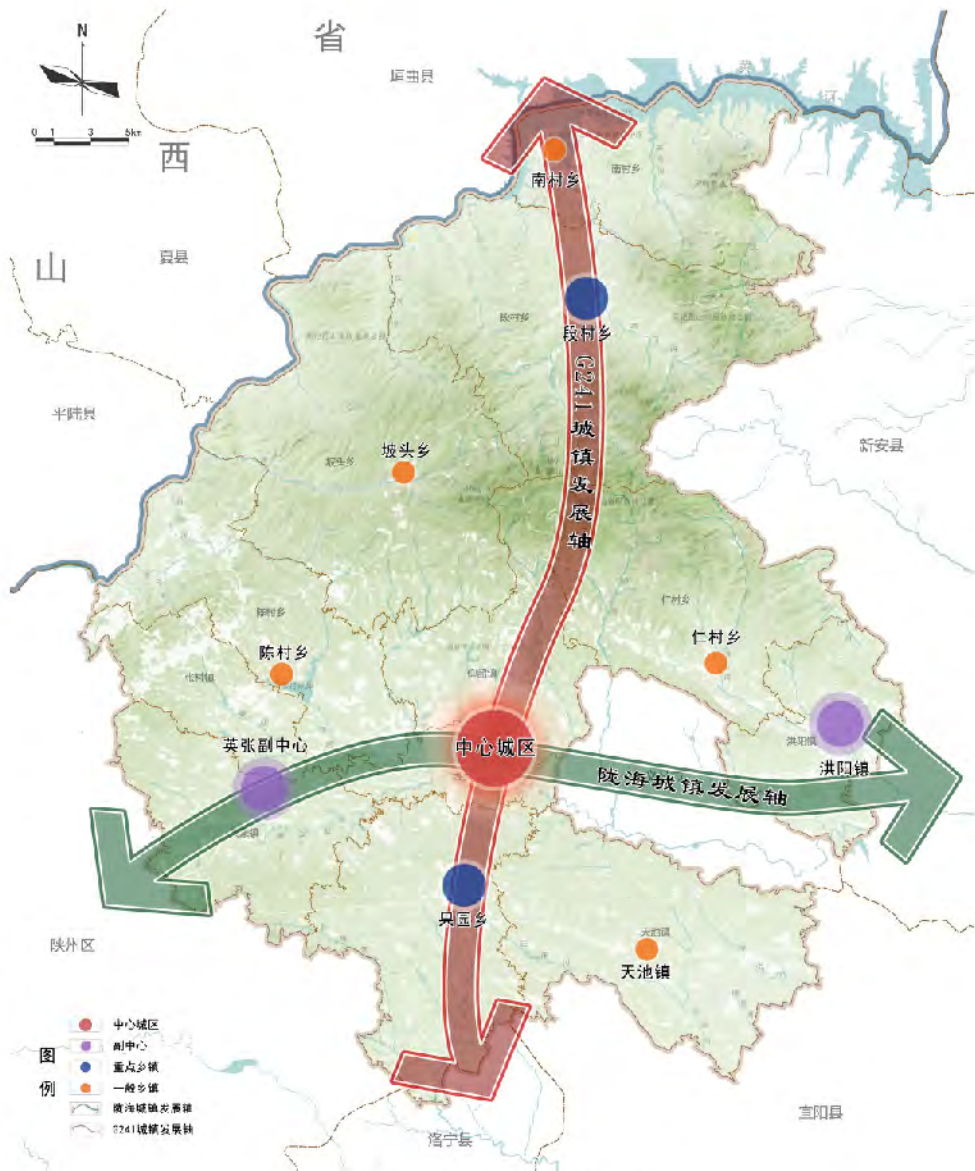
- 英张副中心：依托现有良好的产业基础，延伸产业链条，完善城镇设施，提高城镇发展水平，培育成为县域副中心、县域西部的经济增长极。
- 洪阳副中心：培育洪阳镇为县域东部的经济增长极，构筑三门峡——洛阳发展轴上重要的节点城镇。

两轴

- 陇海城镇发展轴和G241城镇发展轴。

两点

- 段村乡、果园乡两个重点乡镇。



渑池县城镇体系规划图



3.3 优化全域产业布局

构建“1+7+N”的产业发展体系

农业

农业发展兴旺

综合效益不断提高

- 提升农业产业化和现代化水平，推动特色农业发展迈上新台阶。
- 打造“一核五区”的农业发展格局。

工业

工业转型升级

质量与效益不断提升

- 构建“4+3”产业体系，提升传统产业，培育新兴产业。
- 打造“一核两轴四组团”的工业发展格局。

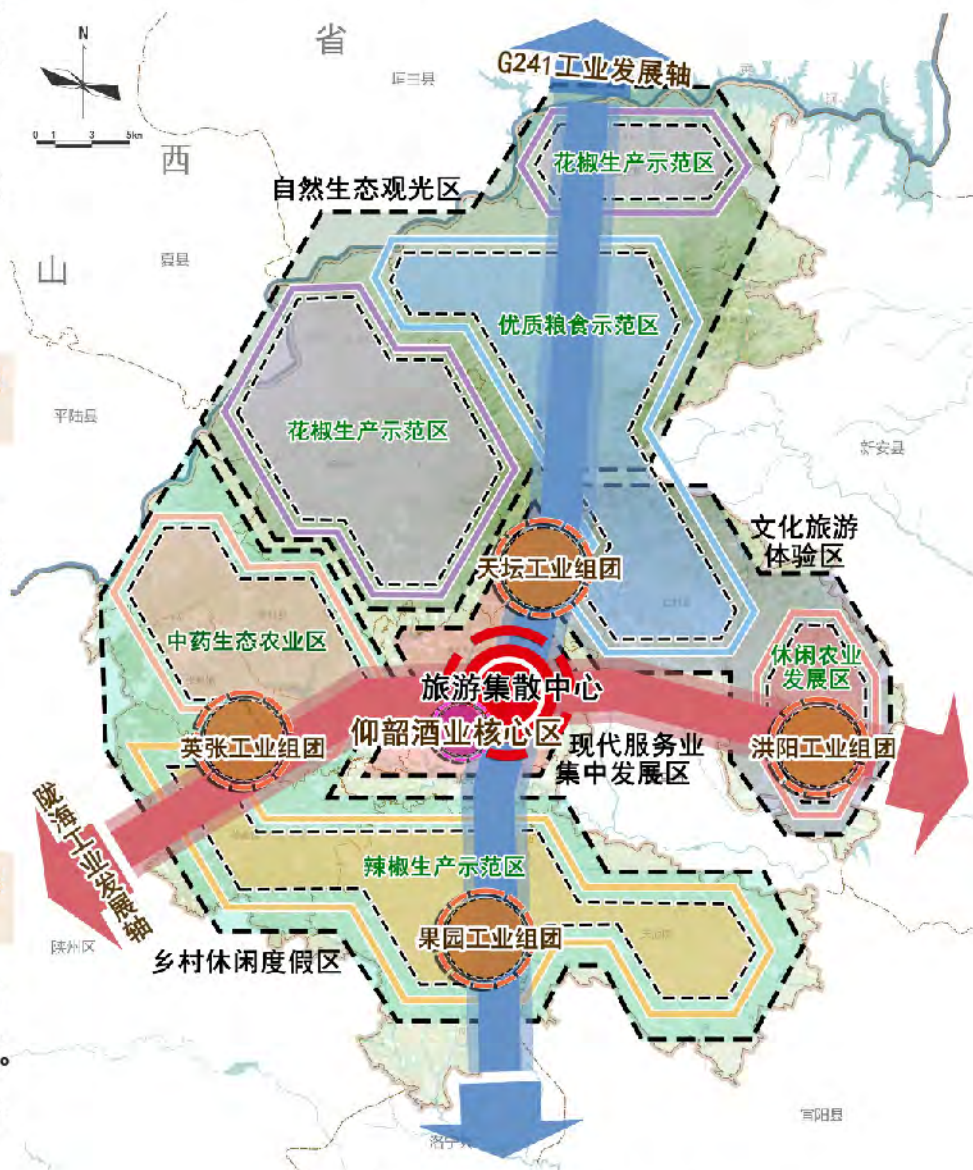
服务业

促进活力发展

形成特色明显的发展格局

- 以旅游业和现代服务业为重点构建现代服务业体系。
- 打造“一心四区”的服务业发展格局。

以现代农业为基础，以有色金属冶炼和精深加工产业、白酒产业、农副产品加工业装备制造业、新材料产业、节能环保新兴产业和电子信息产业为重点，以旅游、现代服务业为支撑的现代产业发展体系。

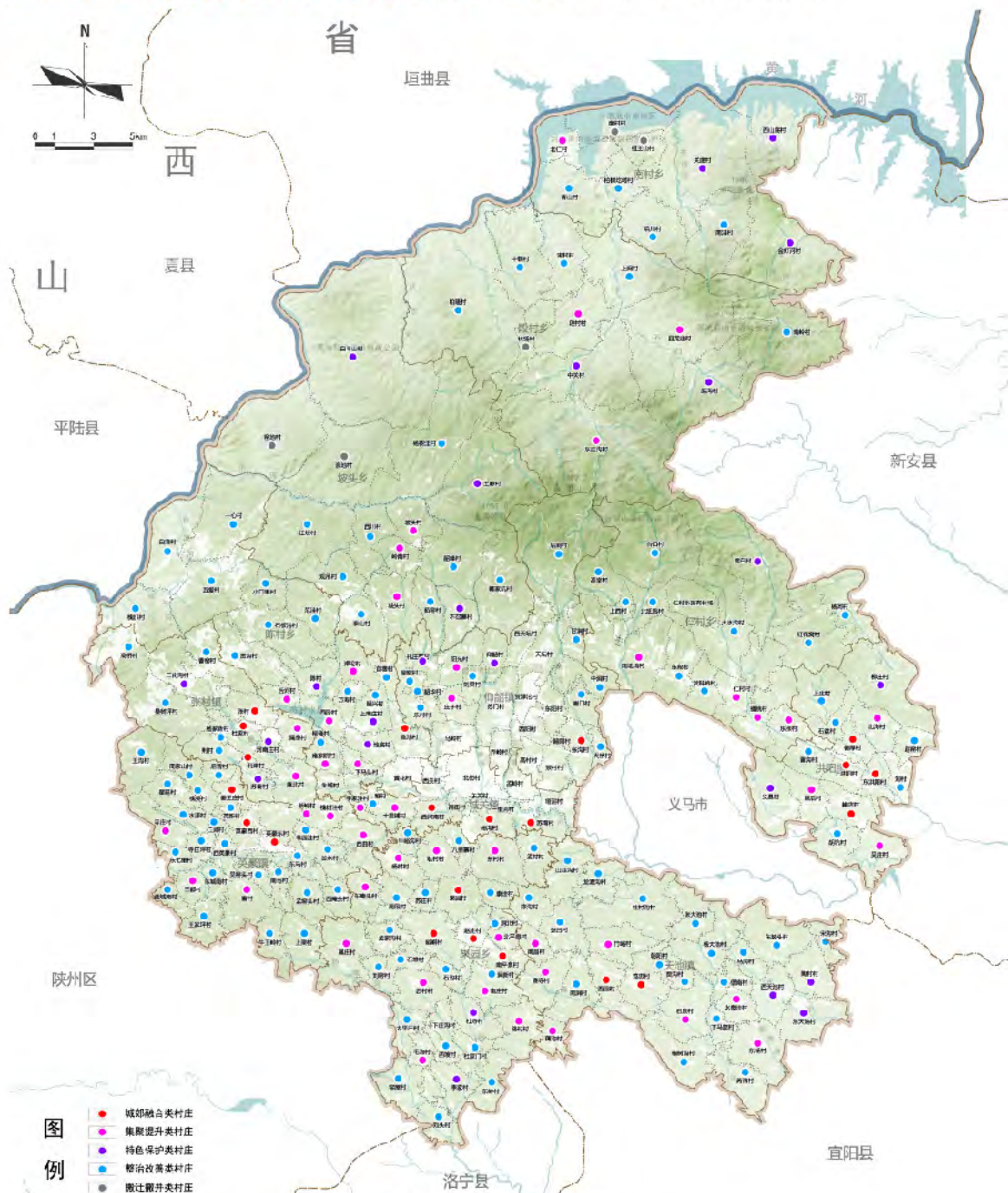


澠池县产业空间布局规划图



3.4 实施乡村振兴战略

按照“产业兴旺、生态宜居、乡风文明、治理有效、生活富裕”的总要求，以村庄分类为引导，将县域各村庄划分为**集聚提升类**、**城郊融合类**、**特色保护类**、**整治改善类**和**搬迁撤并类**，引导村庄特色发展。



渑池县村庄布局规划图



3.4 实施乡村振兴战略

开展全域美丽乡村振兴示范乡镇建设，以**美丽乡村示范村、全域美丽乡村示范乡镇建设**为引领，带动全县美丽乡村整体发展，推进区域美丽乡村连点成线、以线联片、成片建设。



渑池县美丽乡村建设规划图



3.5 完善公共服务体系

构建宜居社区生活圈

□ 以社区生活圈覆盖为目标，配置各级各类公共服务设施，构建均衡高效、智慧共享的公共服务体系，建成市民公共生活学有优教、文有传承、健有场馆、病有良医、老有颐养、弱有善助的宜居幸福之城。



学有优教

充分保障教育设施用地需求，完善普惠性教育设施建设，缩小城乡区域教学资源差距，建立公平、优质、创新、开放的教育体系。



文有传承

加强大型文化设施建设，优化现有文化设施，完善社区、基层文化设施建设，构建包容传承的文化服务体系。



健有场馆

提高现有公共体育设施开放效率，统筹体育设施布局，加强群众性体育设施建设，构建开放共享的体育服务体系。



病有良医

加快推动医疗服务设施建设，完善预留重大公共卫生突发事件用地保障空间，提升全县医疗服务水平，构建安全高效的医疗服务体系。



老有颐养

完善养老服务设施建设，构建居家养老、社区养老、机构养老三位一体的养老服务体系。



弱有善助

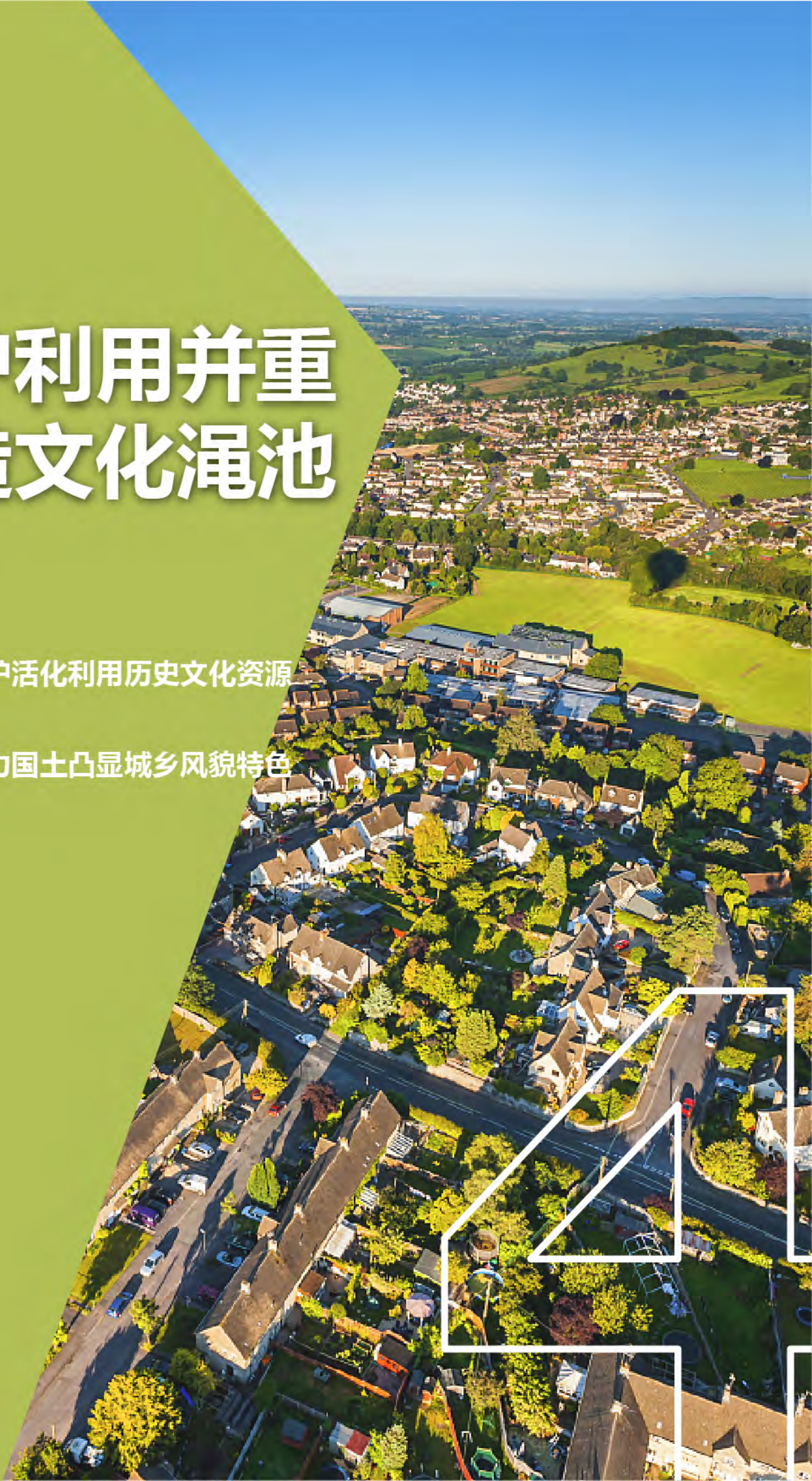
改造提升社会福利设施机构，建设儿童、残疾人救助中心，完善社会救助制度体系，构建保障亲民的社会福利服务体系。



保护利用并重 塑造文化渥池

充分保护活化利用历史文化资源

塑造魅力国土凸显城乡风貌特色



4.1 充分保护活化利用历史文化资源

构成全域“45N1”文化保护与传承格局

4大遗产保护带

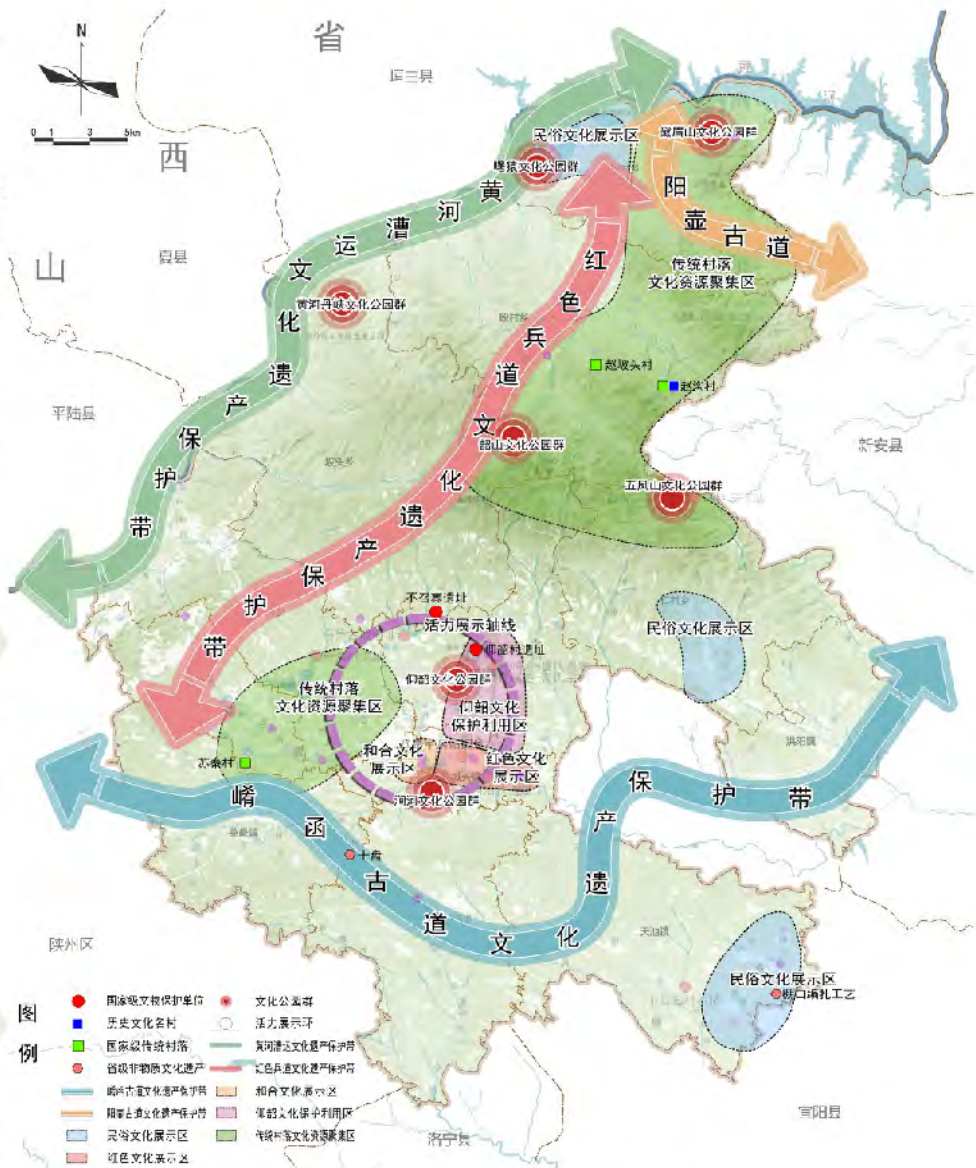
□ 通过线性空间，与生态、旅游、休闲、健康相结合，串联县域散落遗产，构建4大遗产廊道。依托历史古道，通过线性文化遗产的保护，带动周边遗产的发掘展示，促进区域遗产保护网络的构建。

5类魅力文化聚集区

□ 传统村落聚集区、仰韶文化保护展示区、民俗文化展示区、红色文化展示区和和合文化展示区。

N个文化公园群

□ 将散布于全域的其它历史遗址遗产与周边山水林等生态资源相结合，将文化融入公园，利用现有的生态区域条件形成若干文化生态公园群，打造澠池山水人文展示点。



澠池县历史文化保护规划图

1个活力展示圈

□ 依托城镇发展集中区域，将文化与城市建设等相结合，充分对历史文化资源进行活化，形成县域中部历史文化的活力展示圈。



4.2 塑造魅力国土凸显城乡风貌特色

构建“三带三区多点”魅力国土格局

三带

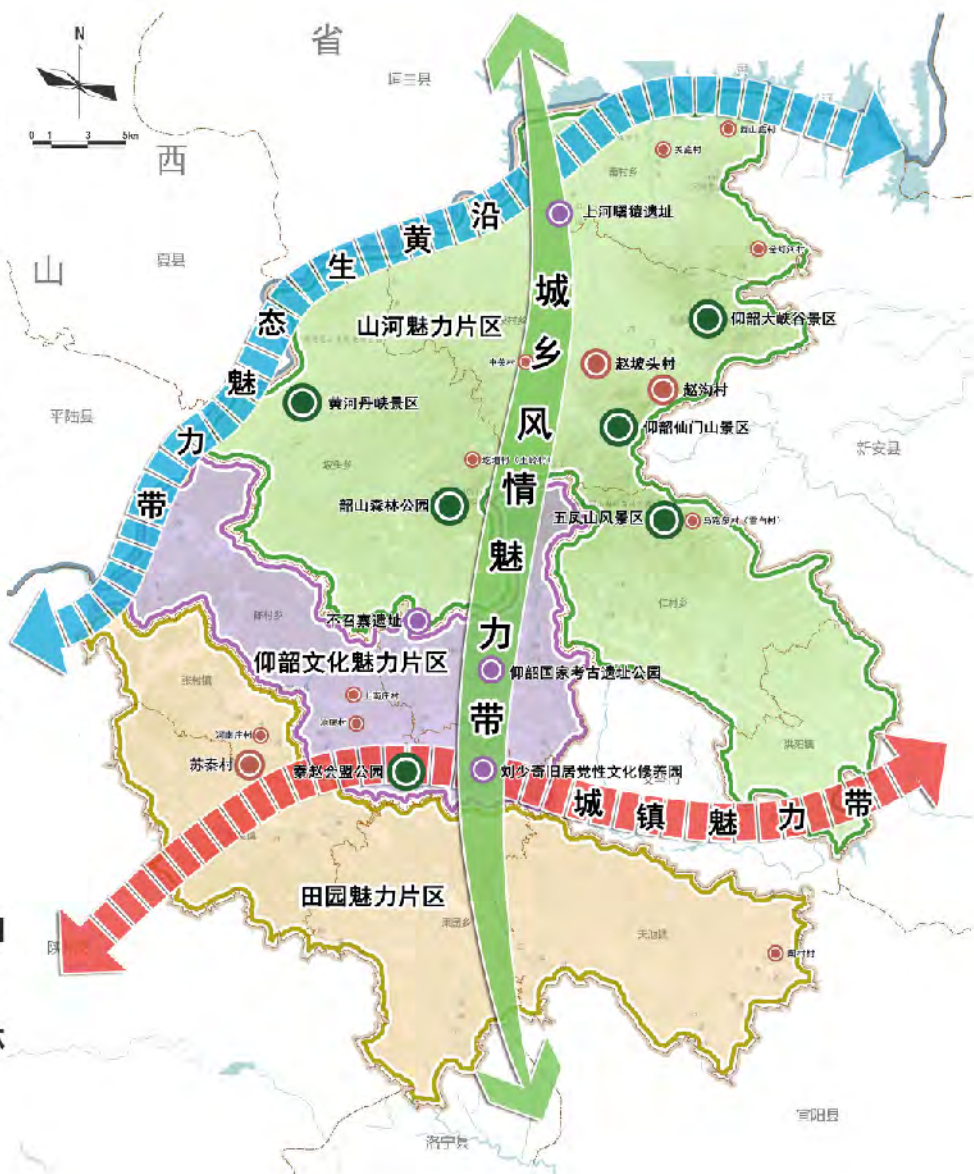
- **城乡风情魅力带**：依托G241，串联三大魅力片区，打造县域南北向城乡风貌展示的城乡风情魅力带。
- **城镇魅力带**：依托东西向交通线路，构建城镇风貌展示的城镇魅力带。
- **沿黄生态魅力带**：加强生态保护，结合黄河流域高质量发展，构建沿黄生态魅力带。

多点

- 仰韶大峡谷景区、仰韶仙门山景区、五风山景区、黄河丹峡景区、韶山森林公园、秦赵会盟公园。

三区

- **山河魅力片区**：县域北部，以黄河、韶山等大山大水体验及古村落旅游为主的山河魅力片区。
- **仰韶文化魅力片区**：中心城区及周边，以都市观光、红色文化等为主体的仰韶文化魅力片区。
- **田园魅力片区**：县域南部，依托田园风光及古村落资源，培育休闲农业项目，构建田园魅力片区。



4.2 塑造魅力国土凸显城乡风貌特色

构建覆盖沿线特色资源的魅力国土展示线路

01 仰韶廊道

- 以仰韶文化和红色文化为主线，串联仰韶文化博物馆、南山公园等魅力节点。

02 红叶廊道

- 串联冯异城址、不召寨遗址、韶山地质公园、中关村、赵坡头村等传统村落。

03 阳壶古道

- 串联西部陈村乡居农旅小镇、苏秦村、池底村等传统村落与农旅小镇。

04 西环廊道

- 串联韶山地质公园、森林小镇、黄河画廊小镇、阳壶古道等魅力节点。

05 崤函古道

- 串联韩村韩家祠堂、慈禧行宫、新庄村渡槽、笃忠村古寨等魅力节点。

06 天池廊道

- 联接天池六红农旅特色小镇、笃忠遗址、石泉村关帝庙等文化遗址。

07 果园廊道

- 串联果园杏花节、北平泉村关帝庙、南平泉村古寨门楼、窑屋遗址、西村关帝庙。



渑池县魅力国土展示路线规划图



完善设施支撑 保障平安涪池

建设开放便捷的综合交通系统

完善共享高效的基础设施体系

建立安全韧性的综合防灾体系



5.1 建设开放便捷的综合交通系统

铁路

- 形成两横的铁路通道格局：
陇海铁路、郑西高铁。
- 谋划预留郑洛三城际铁路
发展条件。

公路

- 新建G310，改建G241、
S242、S243、S312、
S313、S508等，形成覆
盖全域的干线公路系统。
- 规划沿黄生态廊道，加固
提升道路，绿化美化沿途
景观，支撑全域旅游。



文池县综合交通规划图



5.2 完善共享高效的基础设施体系

给水工程

合理布置、实现城乡统筹。南村乡、段村乡分散供水，其余乡镇用水由城区二水厂和新建城西水厂统一供给。至2035年，澠池县共设集中供水厂2座，供水总规模8万吨/日。

排水工程

雨污分流，保护水体环境。至2035年，实现中心城区污水收集率达100%。完善排水，提升排涝安全。构建“小海绵+大排水”的安全排水格局。设施建设，实现污水全处理。至2035年，澠池县共设污水处理厂12座。

供电工程

大力发展绿色能源，加强高压主干网建设，打造安全可靠、运行灵活、操作简单的高压输电网架。至2035年，规划建成220kV变电站1座，110kV变电站4座。

燃气工程

依托义马天然气、西气东输工程提供区域气源。在加快完善天然气主干管网互联互通的基础上，合理布局燃气设施。至2035年，全县天然气用量约35318万立方米，居民天然气气化率达到90%。

信息工程

建设“畅通、便捷、高效、绿色”的信息网络体系。到2035年，依托现有4座核心机房扩大传输处理数据能力，加快运营商共建共享速度，加强区域协同建设，立足区域通信干线，推动智慧城市建设。

环卫工程

形成完善的垃圾分类投放、收集、运输与处理体系。至2035年，规划城镇生活垃圾分类收集率达到90%，生活垃圾无害化处理率达到100%，生活垃圾资源化利用率达到90%。



5.3 建立安全韧性的综合防灾体系

防洪排涝



强化北部山洪防治，加强水利设施建设；提高河道泄洪与防洪能力标准。涧河按100年一遇的标准设防，羊河沟、小寨沟、孟岭沟按20年一遇的标准设防。

城市消防



建立普通、企业专职、乡镇专职三级消防站保障体系。澠池县共设置一级普通消防站7座，企业专职消防站1座，二级乡镇专职消防站5座，乡镇志愿消防站5座。

抗震防灾



张村镇、洪阳镇、仰韶镇、仁村乡、陈村乡、坡头乡、段村乡、南村乡区内各类建筑设防烈度为7度，其他乡镇区内各类建筑设防烈度为6度，重要公共设施、水电通信设施、医院等生命线工程以及各类学校要提高1度设防。

人防工程

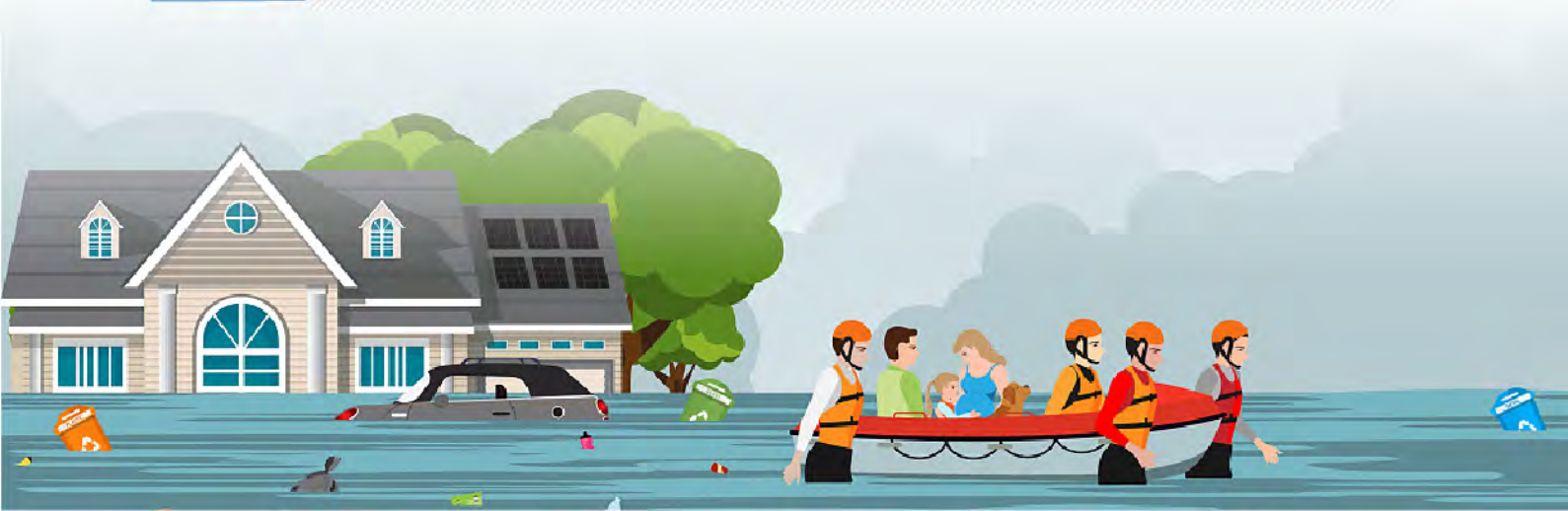


按照“长期准备、重点建设、平战结合”的方针，推动人防工程建设与城市地下空间开发融合发展。

应急疏散



建设中心、固定、紧急三级场地型应急避难疏散场所，实现避难场所城镇范围全覆盖。



聚焦品质提升 建设幸福渑池

□ 优化城市空间布局

□ 锚固城区生态骨架

□ 完善城区服务设施

□ 有序推进城市更新

□ 塑造城区特色风貌



6.1 优化城市空间布局

构建“两轴两核六区”的空间结构

两轴定格局

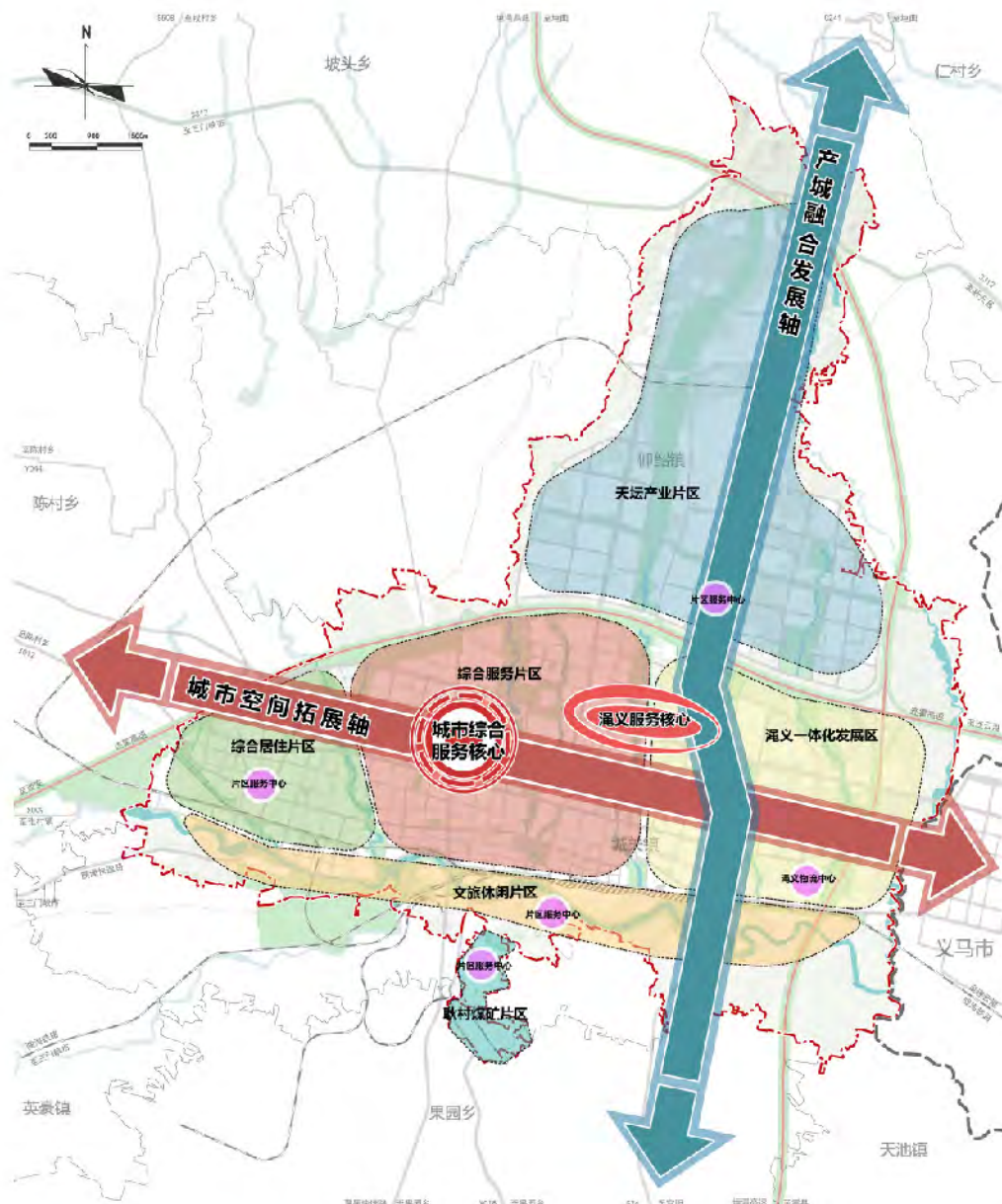
- 依托韶州路、会盟路等东西向道路形成城市空间拓展轴，同时加强南北向联系，形成产城融合发展轴。

两核促支撑

- 强化新华路、会盟路城市综合服务核心，在东部增加涌义一体化服务核心。

六区提品质

- 加强北部产业片区，提质高速以南组团。提升环境品质和公共服务功能，形成西部综合居住片区、中部综合服务片区、东部涌义一体化片区、润河南侧文旅休闲片区及耿村煤矿片区。



中心城区空间结构规划图



6.2 锚固城区生态骨架

构建“两横五纵、多级引领”的生态网络

两横

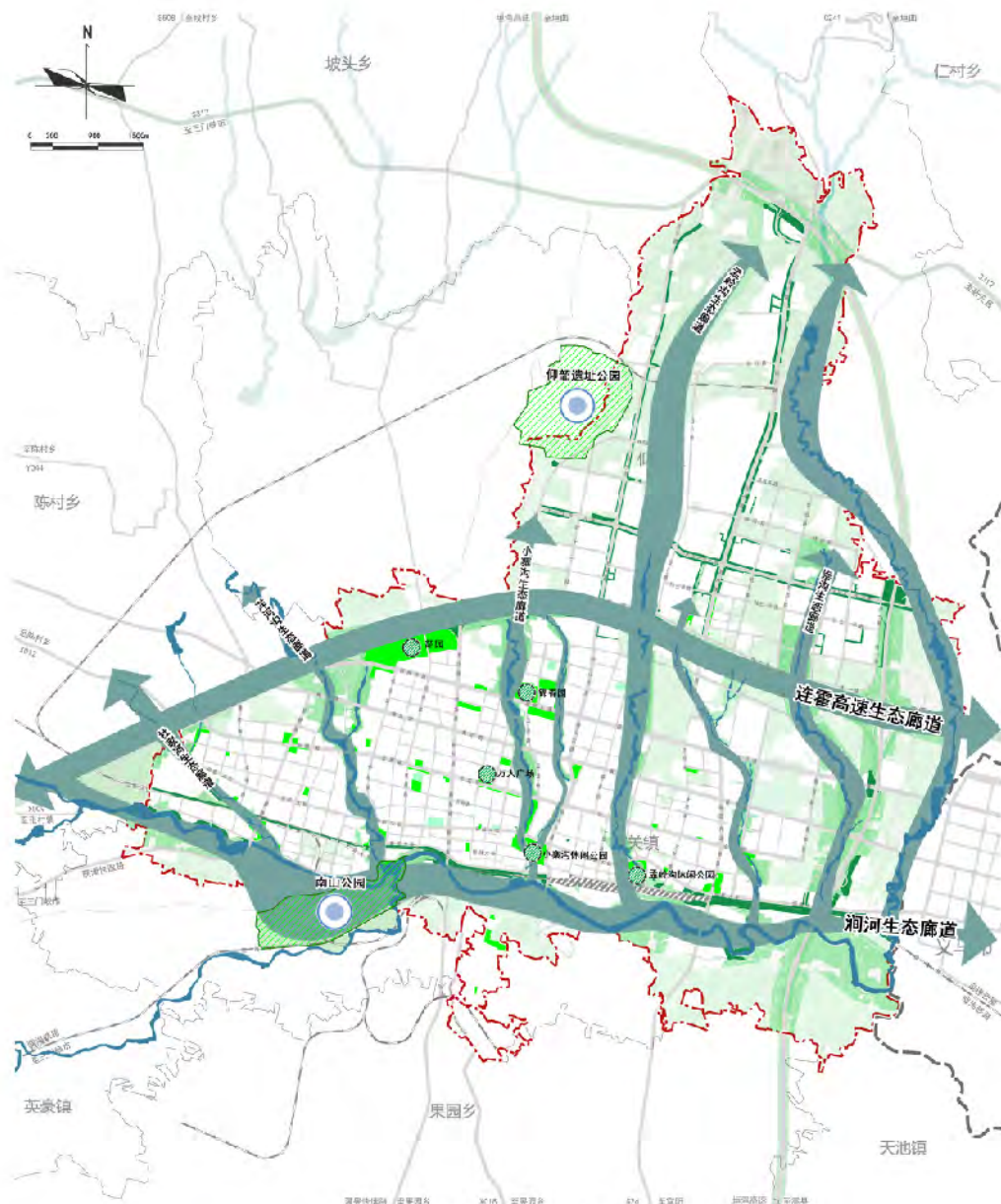
- 连霍高速生态廊道
- 涧河生态廊道

五纵

- 杜家河生态廊道
- 洋河沟生态廊道
- 小寨沟生态廊道
- 孟岭沟生态廊道
- 崇沟生态廊道

多级引领

- 城郊公园
- 城市综合公园
- 社区公园
- 街头绿地



中心城区开敞空间规划图



6.3 构建便捷出行网络

构建“六横五纵”的骨干道路网络

践行窄马路密路网理念

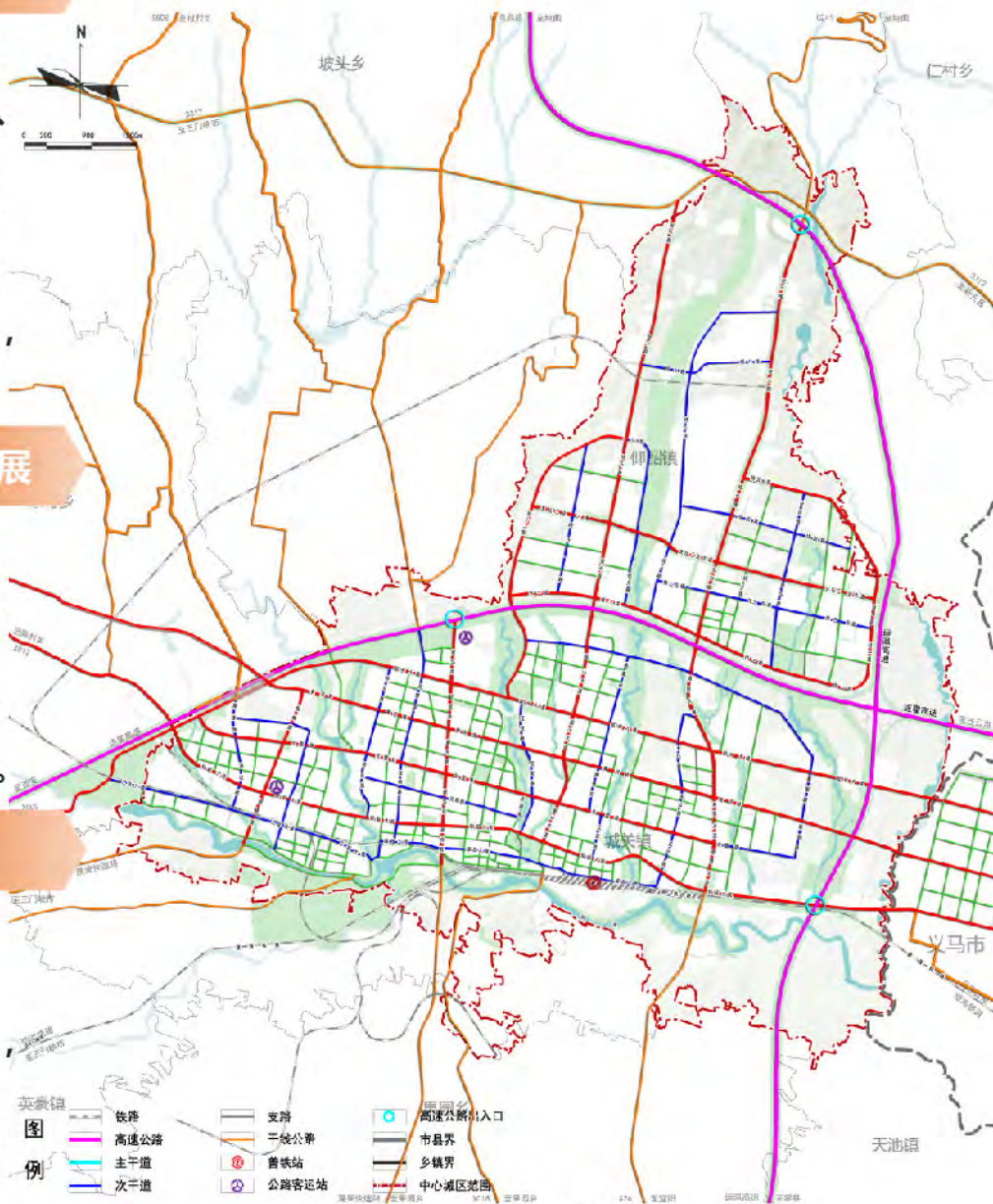
- 构建以仰韶大道、会盟路、黄河路、韶州大道、新华路、韶山大道、希望大道等路网骨架，着重增加城市支路、打通断头路，增加路网密度，畅通城市交通微循环。

坚持公交引导城市发展

- 加强公交优先、绿色出行的城市街区建设，优化公交线网，统筹城乡公交，合理布局和建设公交专用道、公交场站。

建设步行友好城市

- 保持步行系统的便捷、通畅、连续和无障碍，倡导绿色交通出行方式，融入历史文化保护及特色空间营造，提升步行体验。

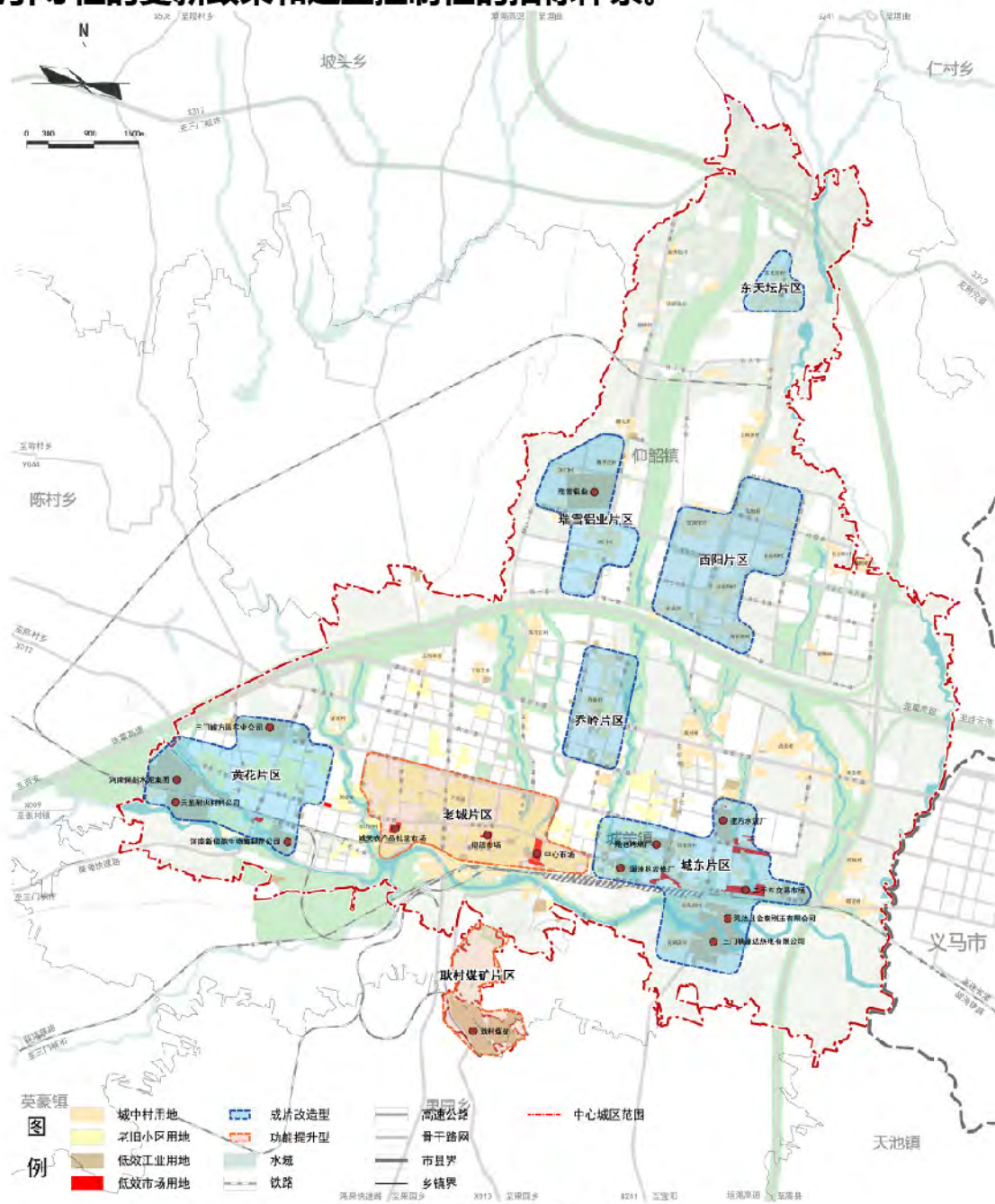


中心城区道路交通规划图



6.4 有序推进城市更新

规划布局**7个城市更新重点片区**，采用**成片改造和功能提升两种改造需求**。更新对象为**老旧小区用地、城中村用地、低效工业用地和低效市场用地**，采用**综合整治、功能置换、拆除重建三种更新方式**进行更新改造，因地制宜制定**引导性的更新政策和建立控制性的指标体系**。



中心城区城市更新规划图

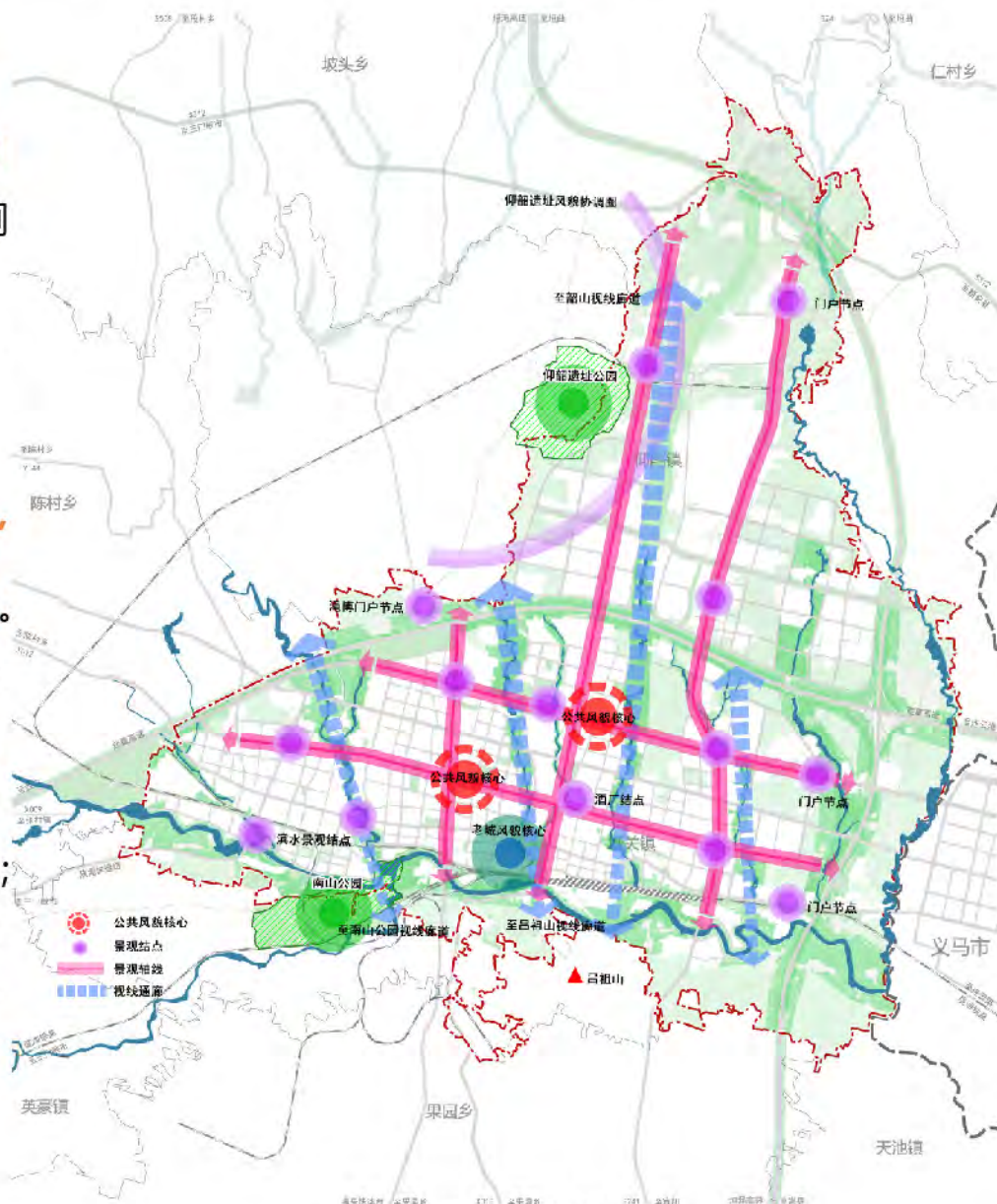


6.5 塑造城区特色风貌

打造特色突出的重点城市空间。 强化仰韶文化品牌，城市重要空间的建筑风貌、雕塑小品等应体现仰韶文化元素，彰显城市特色；加强仰韶遗址周边风貌控制，天坛园区西部的建筑风貌应与之相协调。留存城市记忆，旧城更新过程中避免大拆大建，应保护老城道路等历史格局和刘少奇故居、八路军兵站等文物古迹。

保护自然山水格局，构建依水望山的山水格局。 严格控制涧河等水系的生态空间；在城市内部构建南北通达的视线走廊。

打造“两核五轴”的总体城市设计框架。 以新华路、会盟路为核心，强化城市公共风貌核心；沿韶山大道东部构建城东公共风貌核心；以新华路、会盟路、韶州路、希望大道、经十路五条路为城市形象展示轴。



规划实施传导 助力高效渑池

□ 强化规划传导

□ 制定行动计划

□ 完善保障机制



7.1 强化规划传导

建立两级三类国土空间规划体系

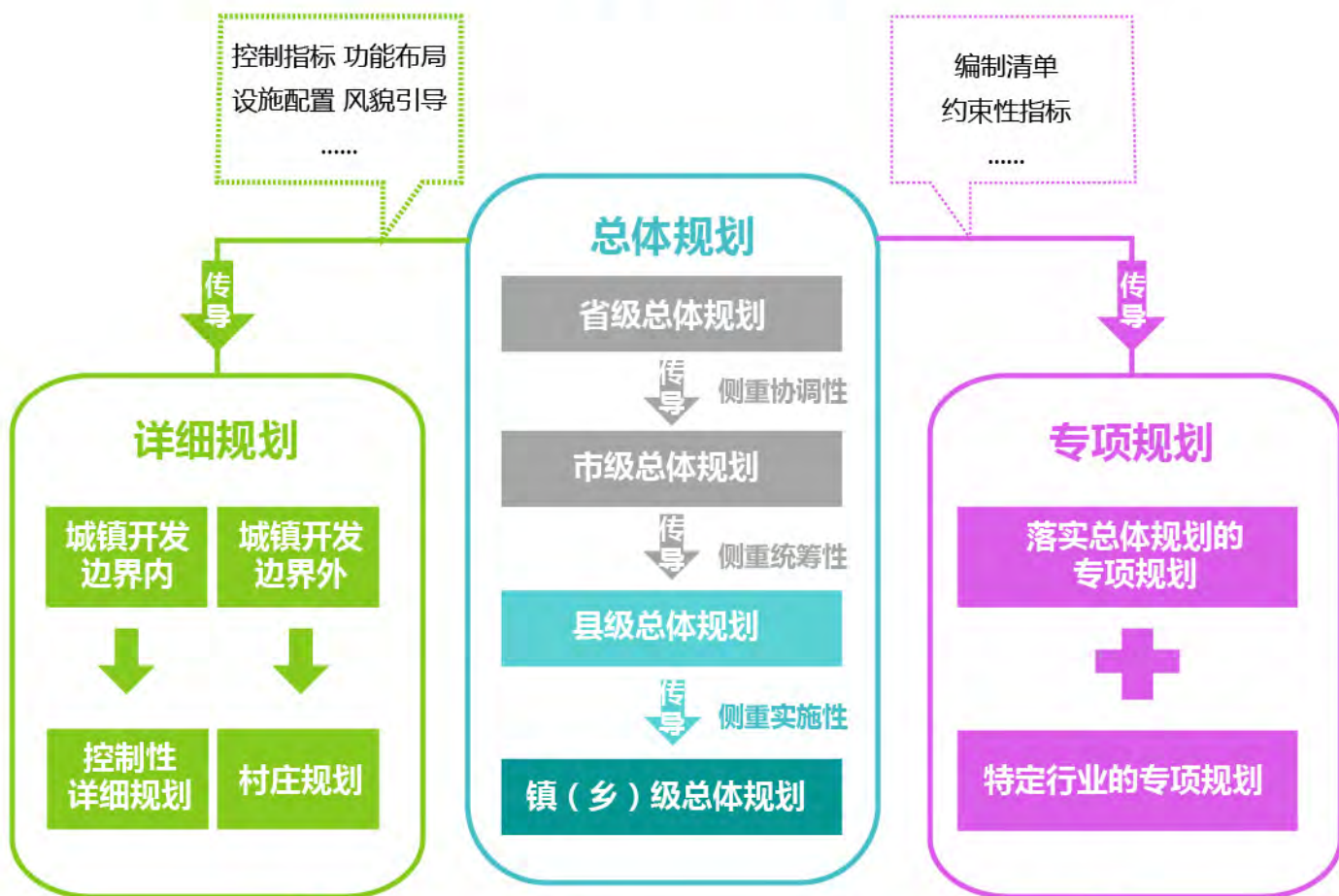
规划审批

技术标准

政策法规

实施监督

积极完善规划编制与传导体系，构建“县—镇（乡）”两级，“总体规划、专项规划、详细规划”三类，纵向传导横向衔接机制。



落实
上位规划



传导
乡镇规划



指引
详细规划



指导
专项规划



明确
强制内容



7.2 制定行动计划

1 梳理项目清单

梳理澧阳县“十四五”重点项目清单，形成“十四五”重点项目库；摸底各部门重点建设诉求，合理纳入国土空间规划。

2 项目分级分类

按照项目类别及实施时间，对重点项目进行分类分级优先保障民生以及基础设施类项目。

3 制定实施计划

根据项目选址范围或拟选址范围，衔接国土空间规划，满足诉求，保障建设。

7.3 完善保障机制



建立体检评估制度

结合国土变更调查和卫星遥感监测等工作，建立国土空间规划现状图成果动态更新机制。按照“一年一体检，五年一评估”的要求，建立规划定期评估制度。

建立动态完善调整制度

建立公开、透明、制度化的动态调整完善机制，根据国土空间规划实施体检评估结果进行动态调整，合理修正国土空间规划指标体系的分阶段安排。



加强公众参与制度建设

建立并完善贯穿规划编制、管理、实施、监督考核及城市治理全过程的公众参与机制。选取试点探索建立社区规划师的制度，探索多方协商、共建共治的社区治理模式。

加强与乡镇协调联动

加强各乡镇及相关部门在编制管理、实施监督、评估维护等规划全流程的联动协作，建立“规划建设管理一体化”的实施机制。



搭建信息平台与现代化治理

以国土三调数据为基础，结合已批用地和规划、遥感影像、年度变更调查、双评价等数据构建准确的国土空间基础数据库。形成的规划“一张图”系统将作为国土空间规划用途管制、建设项目规划许可，自然资源开发与保护的重要依据。



公示渠道

澠池县人民政府网站：<http://www.mianchi.gov.cn/>

公示时间

自2023年4月13日起，为期30天

公众意见提交途径

电子邮箱：mcxghg@163.com

联系电话：0398-4817986

邮寄地址：三门峡市澠池县会盟路东段自然资源局207室（邮编472400）

（邮件标题或信封封面请注明“澠池县国土空间总体规划意见建议”字样）

部分图片来源于网络渠道
如涉及版权问题
请联系澠池县自然资源局